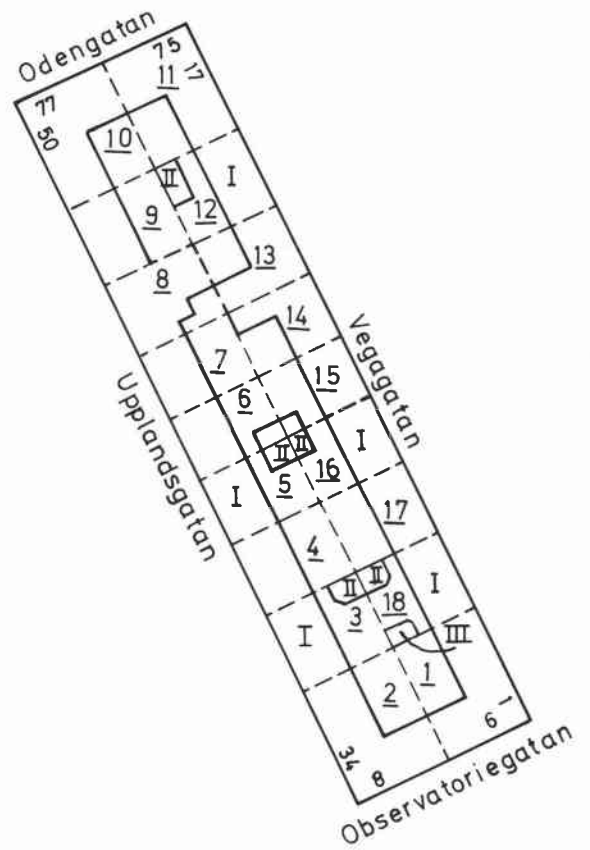




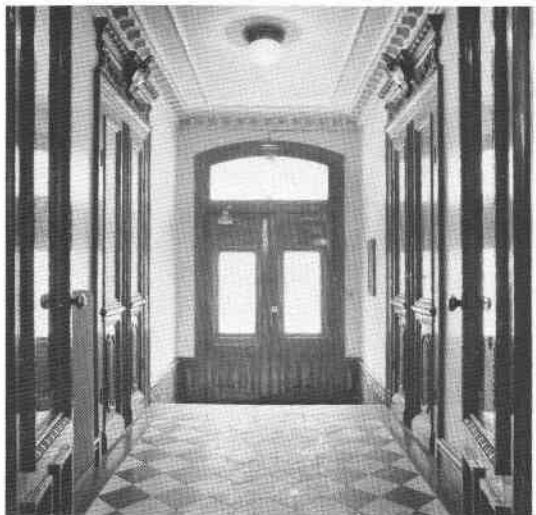
Karlavagnen 11, takmålning i entré.

# KARLAVAGNEN



Vegagatan norrut med kv Karlavagnens många 1880-talsfasader t v.





### Karlavagnen 1

Observatoriegatan 6, Vegagatan 1

Bostadsfastighet, inventerad 1976.

Byggnadsår 1882-83, osignerade ritningar, byggherre och byggmästare W A Bergensträhle. 1931-32 rivning av tornbyggnad på hörnet, cv. 1950 fasadrenovering och 1955 hiss (6).

Gathus (hörnhus), 4-5 vån. Gatufasad: gul slätputs. Ursprunglig fasaddekor i form av grov rusticering å bv, ritsningar å 1 tr, kraftigt listverk och fönsteromfattningar. Avfasat hörn, skulpterad putsportal (6). Gårdsfasad: gul slätputs. Rött plåttak.

Entré (6): urspr skulpterad port med blästrat glas. Golv dels av svarta konststensplattor, dels av rutlagd svart/vit marmor, trappa av grå räfflad kalksten. Bröstpanel med facettformade fyllningar, helfranska pardörrar med rikt dekorerade överstycken samt riklig takstuckatur. Urspr glasade mellandörrar med sidofönster, därovan putti-figurer med snäcka. Trapphus med trappor som i entrén, på trapplanen rutlagt svart/vitt marmorgolv, ådringsmålade helfranska par- och enkeldörrar.

Besökt lägenhet bevarar bl a stucktaklister med växtmotiv, takrosetter, sockelpaneler och en vit flat kakelugn med reliefdekor. I hallen urspr garderober.

Lägenhetsstorlekar 1882: 1-5 rok - de största med jungfrukammare.

Gård: belagd med gatsten, träd. I ena hörnet 1-våning uthusbyggnad (tvättstuga), gulputsad och med rött plåttak.

Gatufasaden har sedan 1976 färgats om i en kraftigt gul slätputs med fasaddetaljer i ljus gulbeige.

### Karlavagnen 2

Upplandsgatan 34, Observatoriegatan 8

Bostads- och kontorsfastighet, inventerad 1976.

Byggnadsår 1973-75, arkitekt C Norman, byggherre och byggmästare Byggnads AB T Ljungberg.

Gathus (hörnhus), 7 (torn i 8) vån. Gatufasad: bv i gråröd konstputs, därovan brunröd terrasitputs. Burspråk klädda med röd plåt och balkonger med fronter av mörkgrå plåt. Hörnet avfasat å bv o 1 tr, därovan utformat som ett torn, 1 vån högre än övriga huset. Gårdsfasad: bv i lila konstputs, därovan gul terrasitputs. Plåttak.

Entré (34): golv av vit marmor, ena väggen klädd med keramikplattor i rött med stiliserat blommonster. Övriga väggar vävklädda. Trapphus med trappor av grå cementmosaik, trapplan med linoleumgolv, vävklädda väggar och släta dörrar.



Besökt lägenhet har vardagsrum med parkettgolv i ek.

Lägenhetsstorlekar 1973: 1 rum o kokvrå samt 2-5 rok.

Gård: konststensplattor, småträd och sandlåda.



### Karlavagnen 3 Upplandsgatan 36

Bostadsfastighet, inventerad 1976.

Byggnadsår 1882, osignerade ritningar, byggherre och byggmästare L P Törnvall. 1906 underbyggnad av gård, butiker i bv med bl a förändring av fasaden. 1946 resp 1969 fasadrenovering.

Gathus (hus I), 5 vån. Gatufasad: sprutputs i olika bruna nyanser. Fasaden delvis hyvlad men rusticeringen å bv o 1 tr är kvar liksom taklister, fönsterkornischerna å 3 tr samt portalen med kraftig putsrustik. Gårdsfasad: bv i grå, därovan gul sprutputs. Svart plåttak.

Entré: golv av cementmosaik. Väggarna är upp till brösthöjd ritsade och därovan indelade i fält av räfflade pilastrar. Tak med tandsnittslister, det mittersta partiet kryssvälvt. Trapphus med trappor av grå räfflad kalksten, väggar med marmoreringsmålning i rödbrunt till ca 1 m höjd och därovan målad dekorbård. Såväl vilplans- som trappplansgolv av keramiska plattor i olika färger. På trapplanen väggar som i trapphuset, hängare av trä för klädesborstning, takstuckatur samt överspikade par- och enkeldörrar.

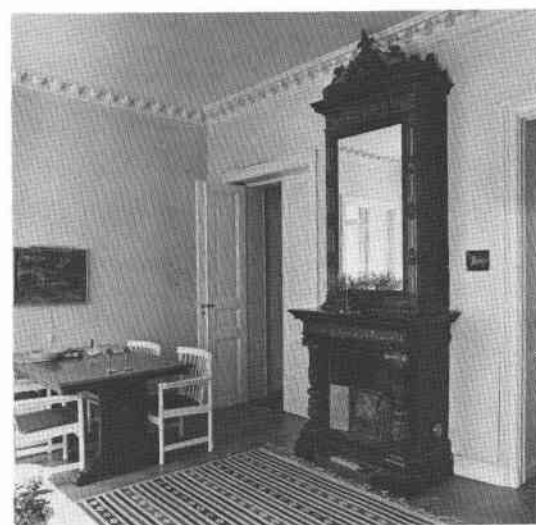
Besökt lägenhet bevarar bl a fot- och sockelpaneler, halvfranska pardörrar, takstuckatur samt kakelugnar av varierande slag - t ex svart skänkkakelugn med reliefdekor i grönt och brunt och stor spegel.

Gårdshus (hus II), 3 vån. Fasad: bv i grå, därovan gul sprutputs. Hyvlad fasad. Svart plåttak.

Entré: golv och trappor av kalksten, halvfranska enkeldörrar.

Lägenhetsstorlekar 1882: i gathuset 1-4 rok, i gårdshuset endast 1 rok.

Gård: asfalterad. I ena hörnet uthus i 2 vån, sprutputsat i gult och grått.





Karlavagnen 4  
Upplandsgatan 38

Bostadsfastighet, inventerad 1976.  
Byggnadsår 1882-83, arkitekt sannolikt A G Forsberg (ritningarna signerade Fbrg), byggherre och byggmästare F O Pettersson. 1953-54 ombyggnad och modernisering - cv, hiss samt inredning av vind för kontor.

Gathus, 5 vån + vindsvån. Gatufasad: bv klädd med grå småmosaik, därovan rosa slätputs med fasaddetaljer i vitt. Urspr fasaddekor i form av ritsningar å 1 tr, kraftiga fönsteromfattningar med överstycken av olika slag, listverk - bl a taklist av tandsnittstyp. Portal med putsdekor. Gårdsfasad: grå slätputs. Svart plåttak.

Entré: förändrad på 1950-talet med ny glasad port, golv och trappor - även i trapphus och på trapplan - av gråblåflammig marmor. Rödmålade väggar, tunnvalvt tak och glasade mellandörrar av samma typ som porten. Hiss, invändigt klädd med plattor i geometriskt mönster. Släta enkeldörrar.

Besökt lägenhet bevarar sockelpaneler, halvfranska par- och enkeldörrar samt takstuckatur i form av lister och rosetter. Kakelugnar i samtliga rum, i köket urspr spiskupa av järn.

Lägenhetsstorlekar 1882: 1-3 rok samt 2 butiker.

Gård: belagd med gatsten, träd och gräsmatta. Bevarad torrdasslänga samt slätputsat uthus i 1 vån med rött plåttak (f d tvättstuga).

Gatufasaden har sedan 1976 renoverats - bv har idag en mörkt rosa konstputs, därovan gulbeige slätputs (även fasaddetaljerna).



Karlavagnen 5  
Upplandsgatan 40

Bostadsfastighet, inventerad 1976.  
Byggnadsår 1883 (hus I) resp 1891-92 (hus II), arkitekt okänd (osignerade ritningar) resp G A Fristedt, byggherre C P Jansson resp W Svanberg, byggmästare C P Jansson resp C Andersson. 1905-06 ombyggnad av gathusets bv för butiker, på- och ombyggnad av gårdshuset (urspr en "magasinsbyggnad") till bostäder. 1957-58 cv, bad, hiss samt fasadförenkling.

Gathus (hus I), 5 vån. Gatufasad: bv klädd med gråvita konststensplattor, därovan grågrönbrun sprutputs med vita fönsteromfattningar. Starkt förenklad fasad med endast taklisten av tandsnittskaraktär bevarad. Sekundär portal av konststensplattor. Gårdsfasad: gul slätputs. Svart plåttak.

Entré: helt ombyggt på 1950-talet med golv och trappor - även i trapphus och på trapplan - av grönflammig marmor, sekundär port. Sekundärmålade väggar, släta enkeldörrar.



Besökt lägenhet moderniserades 1957-58 och bevarar idag ingen äldre inredning.

Gårdshus (hus II), 4 vån. Fasad: gul slätputs. Svart plåttak.

Entré: golv och trappor av grå konststen, urspr halvfranska enkeldörrar, ådringsmålade i brunt.

Lägenhetsstorlekar 1882 (hus I) resp 1905 (hus II): 2-3 rok resp 1 rok.

Gård: belagd med gatsten.

Karlavagnen 6  
Upplandsgatan 42

Bostadsfastighet, inventerad 1976.

Byggnadsår 1883-84, osignerade ritningar, byggherre och byggmästare C P Jansson. 1954-55 förbindelsegång mellan gat- och gårdshus (uthus). 1967-68 genomgripande ombyggnad och modernisering.

Gathus, 5 vån. Gatufasad: gul sprutputs, vissa partier samt fönsteromfattningar i gulgrön dito. Kraftigt förenklad fasad men kraftig rusticering å bv, ritsningar å 1 tr samt takgesims är bevarade. Enkel putsportal. Gårdsfasad: gul sprutputs. Rött plåttak.

Entré: förenklad men med golv och trappa av grå kalksten, även i trapphus och på trapplan. Sekundära fönster i trapphuset, ny hiss i spindel. Enkeldörrar med fyllningar.

Besökt lägenhet bevarar inget av husets äldre inredning.

Lägenhetsstorlekar 1883 resp 1967: 2-3 rok resp 1 rum o kokvrå och 2 rok med bad.

Gård: gatstensbeläggning. I gårdens ena hörn står ett 1-våntigt f d uthus, gulputsat och försett med rött plåttak.

Gatufasaden har sedan 1976 putsats om - idag gulbeige slätputs å bv, därovan ockra dito med inslag av gulbeige.

Karlavagnen 7  
Upplandsgatan 44

Bostadsfastighet, inventerad 1976.

Byggnadsår 1883-84, osignerade ritningar, byggherre J E Söderling. 1938-41 genomgripande ombyggnad och modernisering (cv, bad, hiss m m), fasadförenkling samt rivning av gårdsflygel.

Gathus, 5 vån. Gatufasad: gulbrun slätputs ovan bv i grå dito. Taklist av konsoltyp samt kolonnportal (med ursprungliga gatunumret, 50, i kartusch), i övrigt starkt förenklad fasad. Rustik-kedjor å sidopartierna. Gårdsfasad: gul slätputs. Svart plåttak.





Entré: förändrad med bl a sekundär glasad port, golv och trappa av grön marmor. Trapphus med gröna marmortrappor upp till 1 tr, därovan grå kalkstenstrappor. Trappplan med golv av rutlagda konststensplattor i rött, blått och gult. Halvfranska par- och enkeldörrar.

Besökt lägenhet bevarar föga av urspr inredning - halvfranska pardörrar och sockelpaneler finns dock kvar från byggnadstiden.

Lägenhetsstorlekar 1883: 1-3 rok, i den numera rivna gårdsflygeln 1 rok.

Gård: gatstensbeläggning, gräsmatta.

Gatufasaden har sedan 1976 putsats om i en ljus gulbrun slätputs med listverk, fönsteromfattningar och portal i vitt (gatunumret i kartuschen har avlägsnats).



Karlavagnen 8  
Upplandsgatan 46

Bostadsfastighet, inventerad 1976.

Byggnadsår 1882-83, osignerade ritningar, byggherre och byggmästare A G Holmfelt. Bv "hyvlades" 1917. 1934 förbindelsegång mellan gat- och gårds-hus, 1937 hiss och 1944-46 cv samt bad i källarvån. 1949 ombyggnad av körporten till entré.

Gathus, 5 vån. Gatufasad: bv i grå och grön, där-  
ovan brun slätputs. Ursprunglig fasadutformning  
med horisontella ritsningar, listverk och fön-  
sterkornischer med undantag för bv, som är helt  
hyvlad. Enkel putsportal. Gårdsfasad: gul slät-  
puts. Svart plåttak.

Entré: förändrad med sekundär glasad port, golv  
av grönflammig marmor, släta målade väggar. Gla-  
sade mellandörrar (ej ursprungliga). Trapphus med  
bruna kalkstenstrappor, på trappplanen golv av grå  
marmor med grön fris. Nya släta dörrar.

Besökt lägenhet bevarar ursprunglig inredning så-  
som halvfranska pardörrar, sockelpaneler samt  
takrosetter i stucc.

Lägenhetsstorlekar 1883: 2 rok samt 1 butik.

Gård: asfalterad. Gulputsat uthus i 1 vån med  
svart plåttak i gårdens ena hörn samt gulputsat  
cykelskjul.

Gatufasaden har sedan 1976 renoverats - idag bv i  
ljusbrun, därovan kraftigt gulbrun slätputs.



Karlavagnen 9  
Upplandsgatan 48

Bostadsfastighet, inventerad 1976.

Byggnadsår 1883-84, osignerade ritningar, byggherre A G Holmfelt. 1908-09 underbyggnad av gården för samlings-sal (biografen Eldorado), fasadförenkling, ny entré och nytt trapphus samt ombyggnad av bv för butiker och nybyggnad av gårdshus (arkitekt P O Hallman). 1949 fasadrenovering och 1970 ombyggnad av den gamla biograflokalen - Eldorado hade redan 1918 bytt namn till Norra Kvarn, som lagts ned 1959 - till frikyrkolokal (Lasaruskyrkan/Kristensamfundet). 1974 ytterligare fasadrenovering.

Gathus, 5 vån. Gatufasad: bv i grå sprutputs, därovan ljusgul slätputs. Fasaden helt hyvlad - endast listverket är kvar, bl a taklisten av konsoltyp. Gårdsfasad: gulvit slätputs. Rött plåttak.

Entré: liksom trapphus och trapplan förändrad vid ombyggnaden 1908-09. Sekundär port, rutlagt marmorgolv i vitt och grönt med fris, trappa av vit marmor och kälrat tak. Släta väggar med bl a stuckdekor i relief (löv), glasade och rikt spröjsade mellandörrar med palmettöverstycke. Trapphus med trappor av brun kalksten, vil- och trapplansgolv som i entrén. Spröjsade och glasade enkeldörrar, dagerfönster - såväl dörrarna som fönstren har foder med stram jugenddekor.

Besökt lägenhet bevarar urspr inredning såsom halvfranska enkeldörrar och dito fönsterbröstpaneler. Skjutdörrar, sockelpaneler, takstuckatur samt köksskåp från ombyggnaden 1909. Den f d biograflokalen är ombyggd och helt moderniserad.

Lägenhetsstorlekar 1883 resp 1908: 1-2 rok resp 2-3 rok samt 4 rok med jungfrukammare.

Gård: överbyggd med stor lanternin, asfalterad. I ena hörnet ett litet f d uthus i 2 vån, gulvitputsat och med grönt plåttak.

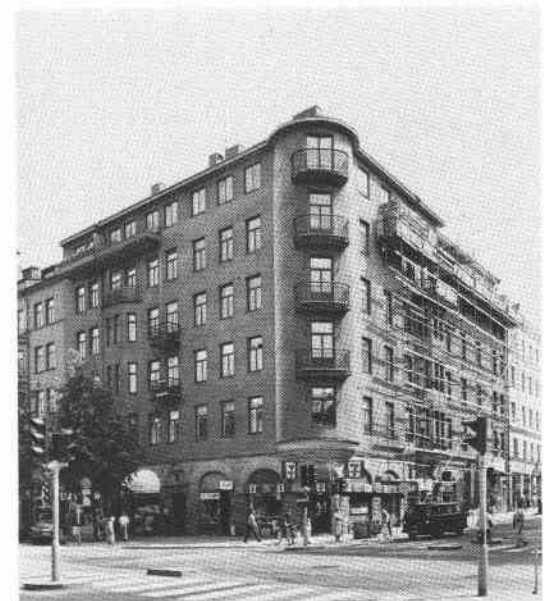


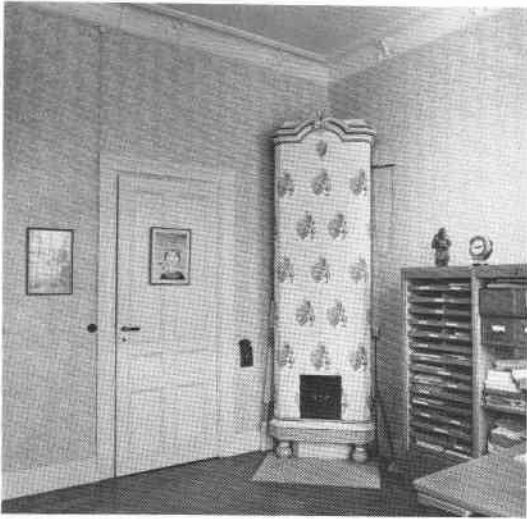
Karlavagnen 10  
Ödengatan 77, Upplandsgatan 50

Bostadsfastighet, inventerad 1976.

Byggnadsår 1899-1901, arkitekter Ullrich & Hallquist, byggherre 1) P O Svensk 2) K Höglund o A Westman, byggmästare J W Lagerstedt. Underbyggnad av gården för samlingslokal 1922, 1924 hiss (77) och 1932-33 ombyggnad och modernisering (cv, bad, lägenhetsuppdelningar etc). 1936-37 ombyggnad av samlingslokalen till butik, 1941-43 hiss (50), påbyggnad med 1 vån m m.

Gathus (hörnhus), 6 vån. Gatufasad: bv i grovt rusticerad sandsten, därovan gråbrun sprutputs. Fasaden är starkt förenklad. Burspråk och balkonger, avfasat hörn å bv, därovan utformat som ett runt torn. Portaler med rik sandstensdekor, bl a med text om husets byggnadsår etc (50). Fa-





saden var ursprungligen utformad som en pendang till grannhuset österut, Karlavagnen 11. Gårdsfasad: brun sprutputs. Grått plåttak.

Entré (77): golv av vit marmor med svart bård, trappa av grön marmor och räcken av mässing. Väggar är upp till ca 1,5 m höjd marmoreringsmålade i grönt, därovan fältindelning av pilastrar. Fältindelade tak, glasade mellandörrar. Trapphus med vita marmortrappor och fönster med delvis färgat glas och geometriskt mönster. På trapplanen överspikade par- och enkeldörrar, golv som i entrén.

Besökt lägenhet bevarar bl a halvfranska enkeldörrar och helfranska pardörrar, riklig takstuckatur i jugendstil samt vit flat kakelugn med blå dekor - lejon och vapensköld med tre kronor.

Lägenhetsstorlekar 1899: 1-2 rok, 3-5 rok med jungfrukammare.

Gård: överbyggd, glaslanternin. Asfalteredad.



Karlavagnen 11  
Odengatan 75, Vegagatan 17

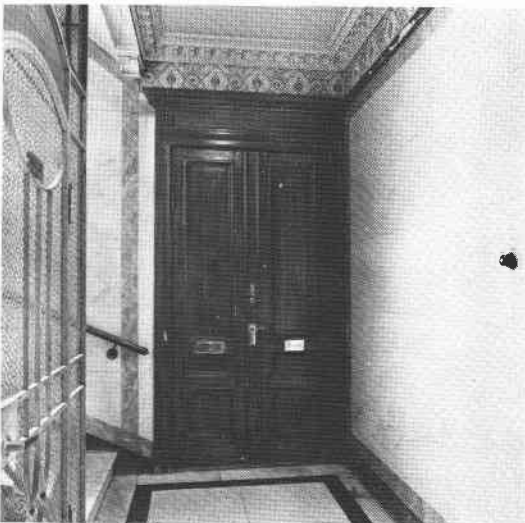
Bostadsfastighet, inventerad 1976.

Byggnadsår 1899-1901, arkitekter Ullrich & Hallquist, byggherre P O Svensk, byggmästare S Cedergren. 1912 hiss (75), 1934 cv och bad. Lägenhetsuppdelning 1951.

Gathus (hörnhus), 5½ vån. Gatufasad: bv i grovt rusticerad gul sandsten, därovan grön sprutputs. Enstaka fönsterkornischer, burspråk, balkonger med tunna smidesräcken. Husets hörnparti är försett med en stor tornhuv och ytterligare markerat genom att hörnet ovan bv är utformat som ett runt torn, också försett med en tornhuv. Sandstensportaler med huggen dekor - port (17) med minnestavla om husets byggnadsår. Fasaden utformades som en pendang till grannhuset västerut, Karlavagnen 10 (idag kraftigt förenklad). Gårdsfasad: grå sprutputs. Svart plåttak.

Entré (75): golv av vit marmor med svart bård, vit marmortrappa. Veggarna är marmoreringsmålade i gult, på mitten avdelade med list och därovan inramade fält med gudinnor i stuckrelief i klassicerande stil. Stucktaklist och dekormålat tak - blommor och blad i slingor, signerade C Rosin 1900. Glasade mellandörrar. Trapphus med vita marmortrappor, väggarna marmorerade i svagt gulrött - så även på trapplanen. På trapplanen golv som i entrén, under stucktaklisten målad dekorbård i dova färger. Urspr takarmatur, helfranska trädringsmålade pardörrar med raka överstycken.

Besökta lägenheter bevarar helfranska par- och skjutdörrar, takstuckatur, sockelpaneler samt badrum med grönt kakel, i övrigt moderniserad på 1930-talet. I den ena lägenheten skänkkakelugn med spegel och reliefdekor.





Lägenhetsstorlekar 1899: enkelrum (för portvak-  
ten), 2 rok samt 3-4 rok med jungfrukammare.

Gård: överbyggd, lanternin. Asfalterad.

Gatufasaden har sedan 1976 putsats om med en  
mörkgul slätputs.

#### Karlavagnen 12

#### Vegagatan 15

Bostadsfastighet, inventerad 1976.

Byggnadsår 1884, arkitekt A J Hög, byggherre P A  
Wersén. 1914 påbyggnad av gårdshuset (hus II) med  
2 vån (1 rok å varje plan). 1935 cv.

Gathus (hus I), 4 vån. Gatufasad: grön slätputs.  
Delvis förenklad fasad - rusticeringen å bv, tak-  
listen samt de kanelerade pilastrarna å sidopar-  
tierna är dock bevarade sedan byggnadstiden.  
Gårdsfasad: gul slätputs. Rött plåttak.

Entré: golv av konststensplattor i geometriskt  
mönster, trappa av grå kalksten. Väggarna är upp  
till ca 1 m höjd marmoreringsmålade i grönt,  
kraftig stucktaklist. Glasade mellandörrar med  
sido- och överfönster. Trapphus av grå räfflad  
kalksten, väggar samt golv å vilplanen som i ent-  
rén. På trapplanen mönsterlagda golv av keramiska  
plattor, väggar som i entrén. Halvfranska enkel-  
och pardörrar, de senare glasade.

Besökt lägenhet är moderniserad och bevarar i  
stort sett endast en kolonkakelugn med målad re-  
liefdekor.

Lägenhetsstorlekar 1884: 1-3 rok.

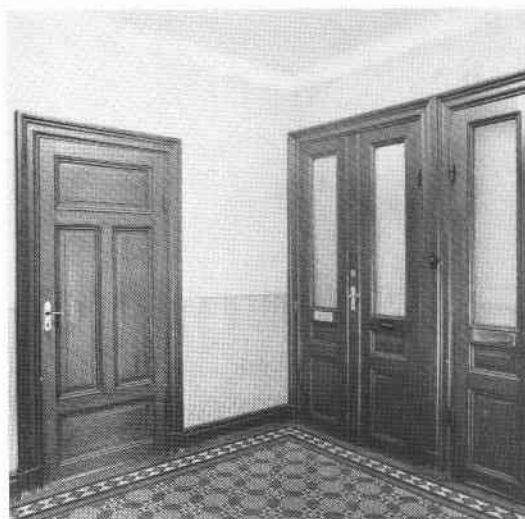
Gårdshus (hus II), 2 vån + vindsvån. Fasad: gul  
slätputs. Rött plåttak.

Entré, trapphus och trapplan: rutlagda konst-  
stensgolv i svart/vitt, grå räfflade kalkstens-  
trappor, halvfranska enkeldörrar. Väggarna är upp  
till ca 1,7 m höjd målade i gult och upptill av-  
slutade med en dekorbård i brunt.

Besökt lägenhet har fotlist, brädgolv och slät  
takrosett. Kök med äldre skåpinredning.

Gård: gatstensbeläggning. Träd och gräsmattor.

Gatufasaden har sedan 1976 avfärgats i en mörkt  
ockra ton.





Karlavagnen 13  
Vegagatan 13

Bostadsfastighet, inventerad 1976.  
Byggnadsår 1885, arkitekter K Gyllencreutz o G Widell, byggherre och byggmästare N Håkansson. 1948 cv och 1958 fasadförenkling.

Gathus, 4 vån + soutvån. Gatufasad: grön sprutputs. Kraftigt förenklad fasad, endast takgesimsen är bevarad. Portal av gråsvart konststen. Fasadens urspr så gott som identisk med grannfastigheten (Karlavagnen 14). Gårdsfasad: gråslammad puts. Svart plåttak.

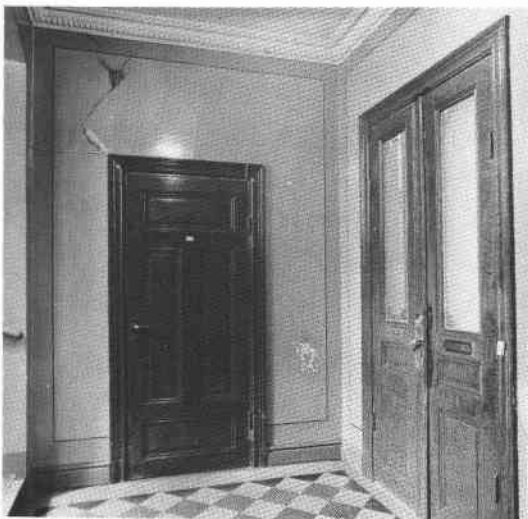
Entré: glasad port med blästrad dekor, rutlagt marmorgolv i svart/vitt, grå kalkstenstrappa. Väggarna är marmorerade med svart resp röd bröstning, därovan gult med svarta bårder. Stucktaklist. Trapphus med räfflade grå kalkstenstrappor, väggarna marmoreringsmålade i gult. På trapplanen golv av rutlagda konststensplattor i svart/vitt, väggar som ovan och halvfranska enkel- och par-dörrar - de senare glasade, en del med blästrad dekor.

Besökt lägenhet bevarar sockelpaneler, kälade tak med stuckdekor (lister och rosetter) samt kakelugnar av olika slag.

Lägenhetsstorlekar 1885: 3-4 rok, i gårdsflygeln 2 rok.

Gård: asfalterad.

Gatufasaden har sedan 1976 avfärgats i ockra.



Karlavagnen 14  
Vegagatan 11

Bostadsfastighet, inventerad 1976.  
Byggnadsår 1885, arkitekter K Gyllencreutz o G Widell, byggherre och byggmästare N Håkansson. 1975 ombyggnad och modernisering.

Gathus, 4 vån + soutvån. Gatufasad: mörkrosa slätputs ovan soutvån och bv i ljusgrå dito. Urspr fasaddekor - i ljusgrått - i form av grov rusticering å soutvån och bv, därovan ritsningar, kraftigt listverk samt fönsteromfattningar. Enkel putsportal. Grannfastigheten (Karlavagnen 13) hade ursprungligen en fasadutformning så gott som identisk med denna. Gårdsfasad: rosa slätputs. Svart plåttak.

Entré: trappa av grå räfflad kalksten, golv av mönsterlagda keramiska plattor. Sekundärmålade väggar. Taket har urspr dekormålning av barockkaraktär och tandsnittslist. Glasade mellandörrar. Trapphus med räfflade grå kalkstenstrappor, sekundärmålade väggar - gult upp till ca 1 m höjd, därovan dekorbård och sedan vitt. På trapplanen golv som i entrén och väggar som i trapphuset, stucktaklist samt halvfranska par- och enkeldörrar.



Besökt lägenhet är moderniserad men bevarar sockelpaneler, halvfranska par- och enkeldörrar, takrosetter samt vit, flat kakelugn med meanderbård.

Lägenhetsstorlekar 1885: 3-4 rok, i gårdsflygeln 2 rok.

Gård: underbyggd och asfalterad.

Karlavagnen 15  
Vegagatan 9

Bostadsfastighet, inventerad 1976. Byggnadsår 1884, osignerade ritningar, byggherrar och byggmästare M Andersson o J Jansson. 1938 modernisering med bl a cv, fasadförenkling. 1975 genomgripande ombyggnad och modernisering samt vindsinredning.

Gathus, 4 vån + vindsvån. Gatufasad: bv i mörkgrå, därovan gulvit (1986 starkt nedsmutsad) sprutputs. Fasaden kraftigt förenklad - endast den rusticerade bv med enkel putsportal samt taklisten av konsoltyp är bevarade. Gårdsfasad: gulvit sprutputs. Svart plåttak.

Entré: kraftigt förändrad, så även trapphus och trapplan. Sekundär port. Samtliga golv och trappor är klädda med linoleum, sekundära fönster och dörrar. Väggarna och taken är sekundärt målade, ny hiss.

Besökt lägenhet är moderniserad och bevarar inget av äldre inredning.

Lägenhetsstorlekar 1884: 1-3 rok samt 1 butik.

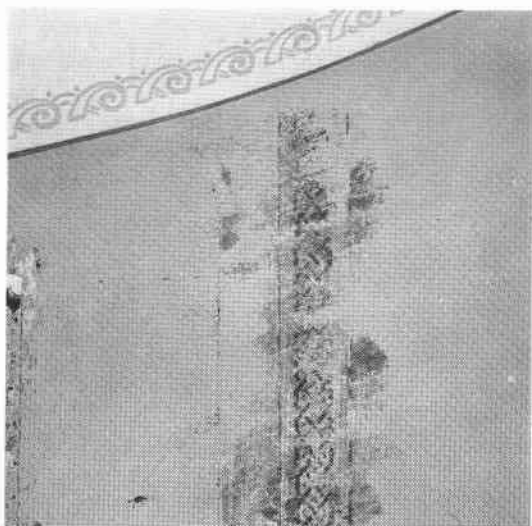
Gård: beläggning av grå konststensplattor. I gårdens ena hörn står ett 1-vånings f d uthus med gulvit sprutputs och svart plåttak.

**Karlavagnen 16**  
Vegagatan 7

Bostadsfastighet, inventerad 1976. Byggnadsår 1884-85, arkitekter L Östlihn & R Alderlin, byggherrar och byggmästare A Pettersson, E Östlihn samt L Sundén. 1925 wc.

Gathus (hus I), 4 vån + soutvån. Gatufasad: soutvån och bv i beige, därovan rödbrun slätputs. Urspr fasadutformning med rusticerad bv, därovan kvaderritsning, kraftigt listverk och fönsterkornischer av olika slag. Mittpartiet något betonat med en risalit med putsportal och 2 vån höga pilastrar. Gårdsfasad: gulbrun slätputs. Svart plåttak.

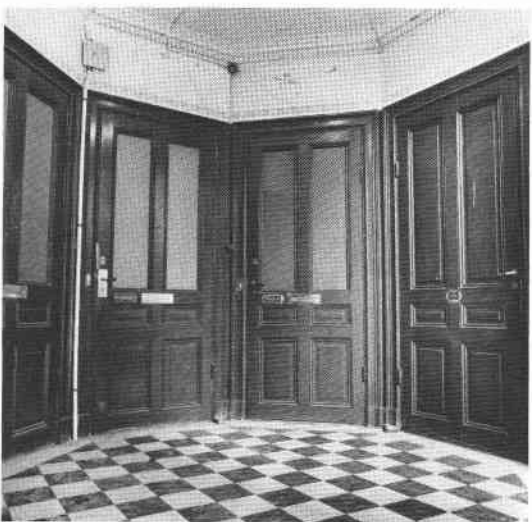




Entré: urspr glasad och skulpterad port. Rutlagt marmorgolv i svart/vitt, trappa av grå räfflad kalksten. Väggar målade i grått med stiliserad blomdekor i jugendstil, stucktaklist samt glasade mellandörrar. I trapphuset grå räfflade kalkstenstrappor och väggar målade i silverblått upp till ca 2 m höjd, däröver målade bård i jugendstil. Under väggens målade yta skymtade vid inventeringstillfället äldre målning - svart schablondekor på röd botten. På trapplanen golv och stucktaklist som i entrén, målade bård som i trapphuset. Helfranska glasade enkeldörrar.

Besökt lägenhet bevarar av äldre inredning bl a sockelpaneler, halvfranska par- och enkeldörrar, takrosett i stuck samt kakelugnar - såväl runda som en flat.

Gårdshus (hus II), 3 vån. Fasad: gul slätputs. Svart plåttak.



Entré, trapphus och trapplan: golv av brun konststen, trappor av grå räfflad kalksten samt halvfranska enkeldörrar, marmoreringsmålade i grönt.

Besökt lägenhet bevarar i rummet sockelpanel och rund vit kakelugn, i hallen garderob av pärlspåntpanel samt i köket äldre skåp och zinkbänk.

Lägenhetsstorlekar 1884: i gathuset 2-4 rok, i gårdshuset enkelrum samt 1 rok.

Gård: asfalterad, gatsten.

Gatufasaden har sedan 1976 omfärgats i ljusgult ovan soutvån och bv i gråbeige.

### Karlavagnen 17 Vegagatan 5

Bostadsfastighet, inventerad 1976.

Byggnadsår 1883-84, osignerade ritningar, byggherre Stockholms Byggnadsförening, byggmästare S Lindau. 1923 wc och 1974 fasadrenovering.

Gathus, 4 vån. Gatufasad: bv i beige, däröver rosa slätputs. Fasaddekor i form av rusticering å bv, däröver kvaderritsningar, listverk och fönsterkornischer och -omfattningar (i beige). Gårdsfasad: grå slätputs. Svart plåttak.

Entré: golv av kalkstensplattor i brunt, grått och svart, målade väggar och profilerad stucktaklist. Mellandörrsparti (numera utan dörr) med spröjsade sido- och överfönster. Trapphus med grå räfflade kalkstenstrappor. På trapplanen golv som i entrén, halvfranska enkeldörrar, som är målade i grönt (sekundära).

Besökt lägenhet är moderniserad och bevarar föga av ursprunglig inredning.

Lägenhetsstorlekar 1883: 1-4 rok.

Gård: cementerad, buskar. I gårdens ena hörn ett f d uthus i 1½ vån, slätputsat i gulbeige och försett med grönt plåttak. Cykelskjul.



Karlavagnen 18  
Vegagatan 3

Bostadsfastighet, inventerad 1976.  
Byggnadsår 1883, osignerade ritningar, byggherre och byggmästare L P Törnwall. 1895 ombyggnad av stall till verkstad (hus III) och 1907 ombyggnad av bv för butiker i gathuset (hus I). 1920-21 garage å gården. 1934-35 cv, 1935-37 bad, ny entré etc och 1959 fasadförenkling (hus I).

Gathus (hus I), 4 vån. Gatufasad: grå sprutputs, fönsteromfattningar i vitt. Kraftigt förenklad fasad - endast listverket är delvis bevarat. Gårdsfasad: gul slätputs. Svart plåttak.

Entré (3): golv av brun kalksten, marmoreringsmålade väggar i grönt. I trapphuset bruna kalkstenstrappor och på trapplanen rutlagda marmorgolv i svart/vitt med svart fris. Helfranska paroch enkeldörrar och profilerad taklist. T v om entrén finns en körport med asfalterat golv och rödmålade väggar med släta pilastrar målade i grått ovan gråmålad sockel.

Besökt lägenhet bevarar av den äldre inredningen halvfranska pardörrar, takstuckatur i form av lister och rosetter samt tre kakelugnar, alla med reliefdekor.

Gårdshus (hus II), 3 vån. Fasad: gul slätputs. Sekundär port. Svart plåttak.

Entré, trapphus och vilplan: såväl golv som trappor av kalksten, halvfranska enkeldörrar.

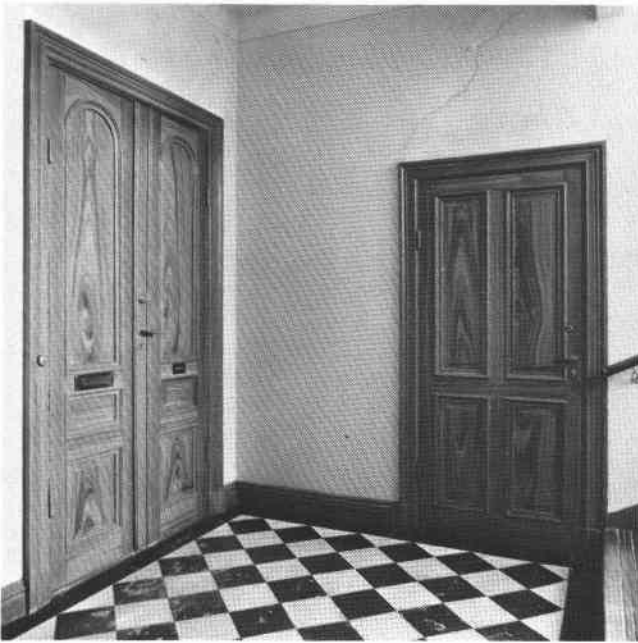
Gårdshus (hus III), 2 vån. Fasad: gul slätputs. Svart plåttak. Ursprungligen stall, sedermera ombyggt till verkstad.

Lägenhetsstorlekar 1883: i gathuset (hus I) 1-4 rok, i gårdshuset (hus II) 1 rok.

Gård: cementerad, plantering. Förutom hus II och III finns här en slätputsad garagebyggnad i 1 vån samt två skjul.

Gatufasaden har sedan 1976 putsats om med en kraftigt gul slätputs, fönsteromfattningar i vitt. Vindsinredning, sekundär port.





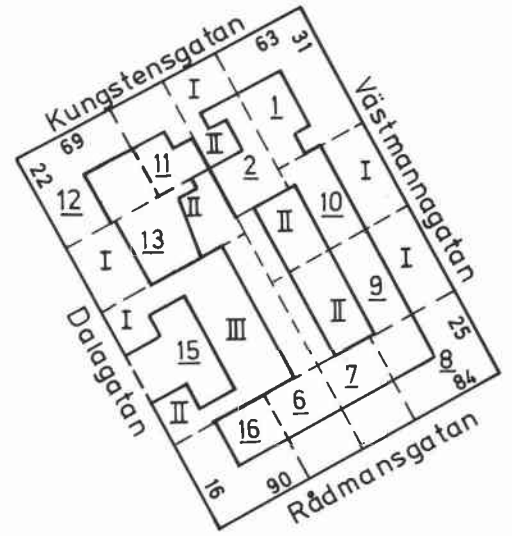
Ovan t v: Karlavagnen 1, trappplan.

Ovan t h: Karlavagnen 5, gården mot söder.

Nedan: Karlavagnen 10, port.

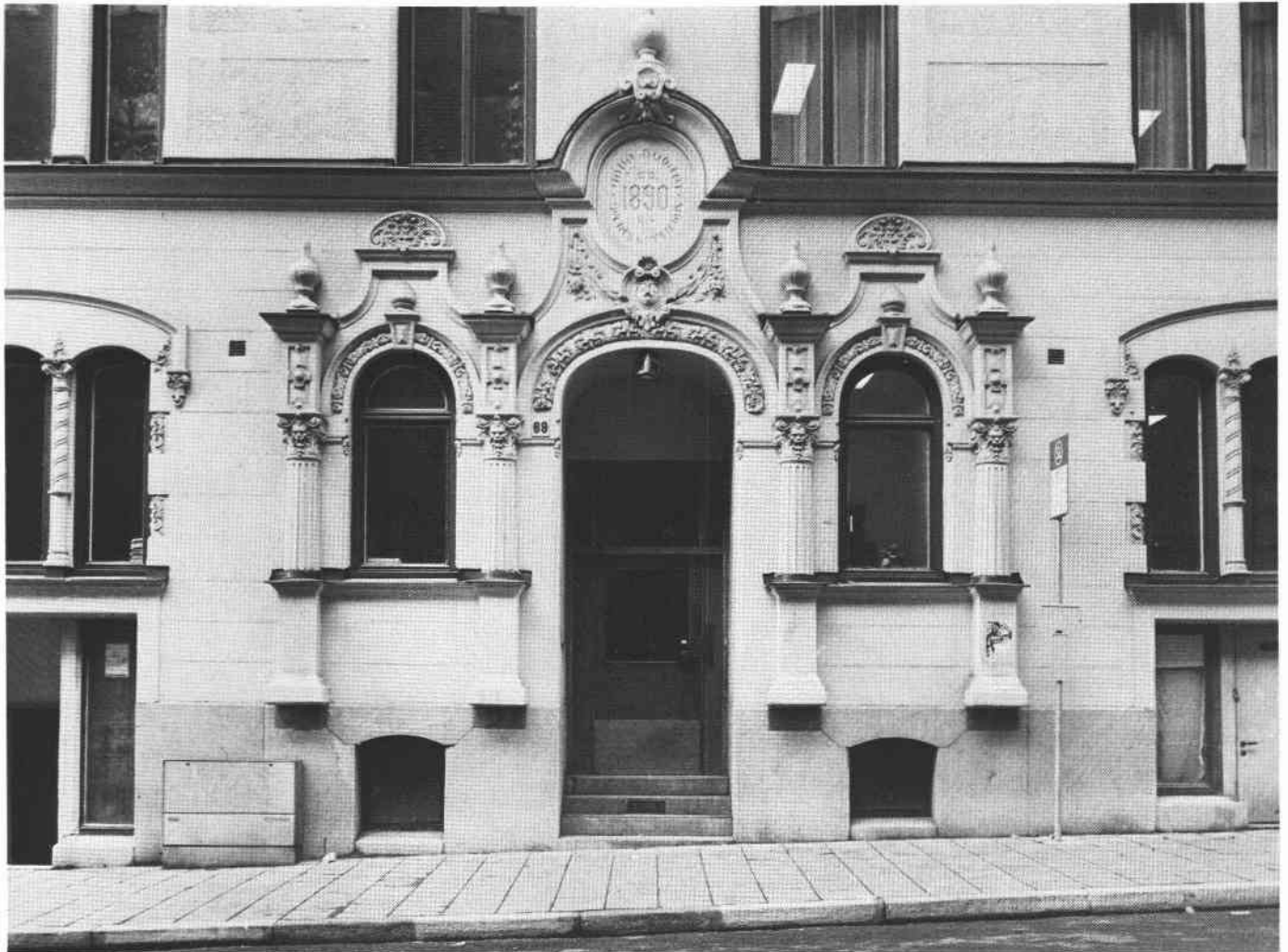


## KIKAREN



Kikaren 15, matsal i bostadshus II.

Kikaren 6, port.





### Kikaren 1

Kungstensgatan 63, Västmannagatan 31

Bostadsfastighet, inventerad 1975.

Byggnadsår 1887-89, osignerade ritningar, byggherre 1) C J A Pettersson & E Hansson 2) P Hansson, byggmästare 1) C J A Pettersson 2) P Hansson. 1911 hiss (31) och 1925 förändring av bv, bageri i f d stall. 1928-30 genomgripande ombyggnad med bl a hiss (63), butiker å bv, cv, bad, samt fasadförändring. 1975 fasadrenovering.

Gathus (hörnhus), 5 vån. Gatufasad: rött tegel med inslag av gul/brun sprutputs. Ursprunglig putsdekor i form av kraftig kvaderrusticering å bv, i övrigt släta putsband, listverk och fönsteromfattningar. Avfasat hörn, måttfullt skulpterade portaler. På hörnet och sidorisaliterna små trappstegsgavlar (de senare idag förenklade). Gårdsfasad: gul sprutputs. Svart plåttak.



Entré (31): sekundär port. Golv av grå marmor, vävklädda väggar stänkmålade i ljusgrönt, mörkare grönt tak. Släta dörrar. Kalkstenstrapa, trappplan med rutigt marmorgolv i svart/vitt, vävklädda väggar målade i ljusgrönt. Dörrar som ovan.

Besökt lägenhet bevarar smyg- och bröstpaneler, fyllningsdörrar samt profilerade taklistor och takrosetter. Matsal med stjärnmönstrat parkettgolv, hög brunmålad bröstpanel, f d kakelugn med rik reliefdekor (idag ombyggd till öppen spis) och i takets fyra hörn blomformade lamphållare för glödlampor. Serveringsrum med urspr skåpinredning, kök med marmordiskbänk, skänkskåp och öppna hyllor.

Lägenhetsstorlekar 1887: butiker med 2 resp 3 rok, enkelrum för husets portvakt samt 4, 5 resp 6 rok med jungfrukammare.

Gård: asfalterad med liten gräsmatta och buskar. Trästaket. Uthus i 1 vån, sprutputsat i gult med svart plåttak (idag kemtvätt).



### Kikaren 2

Kungstensgatan 65

Bostadsfastighet, inventerad 1975.

Byggnadsår 1885-87, arkitekter O Karlsteen & C Winter, byggherre 1) J Karlberg 2) A G Törner & J Johansson, byggmästare 1) J Karlberg 2) A G Törner. 1906 förändring å bv för butik. 1969-75 ombyggnad och modernisering av såväl gathus som gårdshus.

Gathus (hus I), 5 vån. Gatufasad: mörkröd sprutputs med inslag av grå dito. Fasaden hyvlad - endast listverket är bevarat sedan byggnadstiden. Gårdsfasad: gulbrun sprutputs. Rött plåttak.



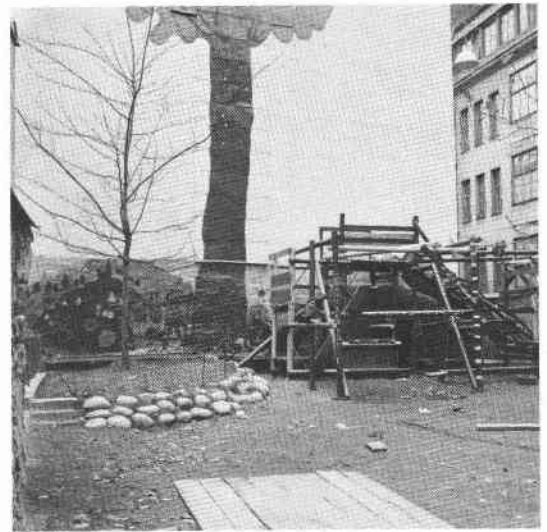
Entré: körport med cementerat golv, medelst pilastrar fältindelade väggar i gult, vitmålat tak med profilerad list. Sidoplacerat trapphus med kalkstenstrappor, trapplan med golv av svarta och beige konststensplattor. Släta väggar och dörrar.

Besökt lägenhet bevarar smyg- och sockelpaneler, fyllningsdörrar samt tak med profilerade lister och rosetter. Vit flat kakelugn.

Gårdsflygel (hus II), 4 vån. Fasad: gulbrun sprutputs. Rött plåttak.

Lägenhetsstorlekar 1885: i hus I 3 resp 4 rok, i hus II 1 resp 2 rok.

Gård: asfalterad och grusad med liten gräsmatta och rabatt. Stor klätterställning, brandmursmålning.



#### Kikaren 6 Rådmansgatan 88

Bostadsfastighet, inventerad 1975.

Byggnadsår 1887-89, arkitekt C Kleitz, byggherre och byggmästare C G Ohlsson. Under perioden 1952-73 ombyggnad och modernisering i form av lägenhetsuppdelning, nya badrum, hiss, vindsinredning samt fasadrenovering.

Gathus, 5 vån + sout- och vindsvån. Gatufasad: gråvit sprit- och slätputs, bv kvaderritsad i slätputs. Centralt placerad portalkomposition - i vilken även de flankerande rundbågade fönstren ingår - med rik skulpterad dekor, bl a i form av inskription om husets tillkomst och därövan skulptur i nisch. Trappstegsgavel, ursprungligen med dekor men idag hyvlad. Gårdsfasad: gråvit slätputs. Rött plåttak.

Entré: sekundär port. Golv av svart/vitrutad marmor, släta målade väggar, tak med profilerad list och rosett i stuck. Glasade mellandörrar. Kalkstenstrappor. Trapplan med golv och väggar som i entrén, enkel- och pardörrar med fyllningar och ådringsmålade i grönt - pardörrarna glasade med blåstrad dekor.

Besökt lägenhet bevarar delvis ursprunglig inredning såsom sockel- och smygpaneler, fyllningsdörrar, tak med konsollist och rosett. Flat vit kakelugn med reliefdekor.

Lägenhetsstorlekar 1889: 3 rok med jungfrukammare, i soutvån 2 butiker samt vedkällare.

Gård: delvis underbyggd, asfalterad. Skärmtak över cykelställ.





Kikaren 7  
Rådmansgatan 86

Bostadsfastighet, inventerad 1975.  
Byggnadsår 1887-88, osignerade ritningar, byggherre och byggmästare 1) J O Berggren 2) G A A Salén. 1962-71 fasadrenovering med stora förändringar.

Gathus, 5 vån. Gatufasad: mörkt gråbrun sprutputs, bv grå dito. Listverk, i övrigt helt hyvlad fasad. Gårdsfasad: grå sprutputs. Rött plåttak.

Entré: i två nivåer med trappa av kalksten. Ursprunglig glasad och skulpterad port. Golv av svart/vitrutad marmor, hög bröstpanel med fyllningar. De beigemålade väggarna är indelade av svartmålade pilastrar med korintiska kapital, arkadbågar i grått. Tak med profilerad list och rosett. Mellandörrar glasade med blåstrat glas. I trapphuset trappor som i entrén, väggar och tak målade i ljusgrönt. På trapplanen golv som i entrén, glasade enkel- och pardörrar med fyllningar. Tak som ovan.

Besökt lägenhet (vid inventeringstillfället bokbinderi) bevarar sockel-, smyg- och bröstpaneler, profilerade taklister samt en rund vit kakelugn. Ved- och gasspis.

Lägenhetsstorlekar 1887: 1, 2 resp 3 rok.

Gård: cementerad. Gråputsat uthus i 1 vån med rött plåttak samt träskjul med grönt plåttak.



Kikaren 8  
Rådmansgatan 84, Västmannagatan 25

Bostadsfastighet, inventerad 1975.  
Byggnadsår 1888-89, osignerade ritningar, byggherrar C F och A J Johansson, byggmästare C F Johansson. 1913 förändring å bv. 1938-40 ombyggnad med bl a lägenhetsuppdelning, bad, cv, hissar samt fasadförändring. 1975 omfärgning av fasaden.

Gathus (hörnhus), 5 vån. Gatufasad: ljusbeige sprutputs, bv i grå dito. Rikt dekorerad taklist, i övrigt hyvlad fasad. Vitmålade kolonnportal (84), avfasat hörn. Gårdsfasad: gulbrun sprutputs. Rött plåttak.

Entré (84): förändrad med bl a ny glasad port (överfönstret är dock bevarat). Golv, sockelpanel och trappor av grå marmor, därovan beigemålade väggar. Takfris med rundlar och pilastrar. Trapphus med trappor av vit marmor, råglasfönster. På trapplanen golv av svart/vit bandad marmor, enkeldörrar av ek med fyllning, tak med profilerad taklist.

Besökta lägenheter bevarar delvis sockel- och smygpaneler, fyllningsdörrar, parkettgolv samt profilerade taklister - t ex en med palmetter och en med urnor och delfiner.

Lägenhetsstorlekar 1888: å bv 2 butiker med lä-



genheter, i övrigt 1, 2 resp 3 rok samt 4 resp 5 rok med jungfrukammare.

Gård: cementerad. Uthus av rödmålat trä med tak av korrugerad röd plåt.

### Kikaren 9

Västmannagatan 27

Bostadsfastighet, inventerad 1974.

Byggnadsår 1889, osignerade ritningar, byggherre C Läckér. 1932-34 lägenhetsuppdelning i hus I, 1946-48 ombyggnad av entré m m.

Gathus (hus I), 5 vån. Gatufasad: rött tegel med inslag av grå slätputs ovan kvaderritsad bv, också i grå slätputs. Fasaddekor i form av fönsteromfattningar, listverk och ankarslutar. Gårdsfasad: gul slätputs. Plåttak.

Entré: förändrad vid 1940 års ombyggnad. Sekundär port, golv och sockel av grå kalksten, gulmålade väggar och vitt tak. Trapphus med trappor av brun kalksten, gråblå väggar och vitt tak. Trappplan med rutlagt marmorgolv i svart/vitt, taklist och rosett i stuck samt enkel- och glasade pardörrar med fyllningar.

Besökt lägenhet bevarar sockel- och smygpaneler samt takstuckatur i form av lister och rosetter. Kakelugnar med reliefdekor - en mörkgrön skänkkakelugn och en vit kolonnkakelugn.

Gårdshus (II), 4 vån. Fasader: gul slätputs. Svart plåttak.

Lägenhetsstorlekar 1889: 3 resp 6 rok i hus I, enkelrum och 2 rok i hus II.

Gård: beläggning av grå konststensplattor, träd och buskar. Den bakre gården är cementerad.

Sedan inventeringen 1974 har fastigheten byggts om - bl a har en vindsvån tillkommit. Fasaden är dock i stort sett orörd.

### Kikaren 10

Västmannagatan 29

Bostadsfastighet, inventerad 1975.

Byggnadsår 1888-89, arkitekt G A Fristedt, byggherre och byggmästare L O Lundgren. 1910 butiksfönster å bv. 1926-27 ombyggnad av hus I och II med bl a lägenhetsuppdelning, wc samt i den gamla körporten garage. 1930 hiss, bad m m och 1941-43 ytterligare lägenhetsuppdelning. Vid inventeringstillfället 1975 pågick ombyggnad av fastigheten.

Gathus (hus I), 5 vån. Gatufasad: bv och 1 tr i gråbrun, därovan gulbrun sprutputs. Bv och 1 tr är kvaderritsade, fasaddekoren i övrigt består av listverk och fönsteromfattningar, bl a i form av kolonner. Skulpterad portal, idag sprutputsad i brunt. Gårdsfasad: gulbrun sprutputs. Rött plåttak.





Entré: sekundär glasad ekport, golv av kalksten. Gråmålad bröstpanel med fyllningar och därovan gråvita väggar med kvader- och diamantrustik samt arkadbågar på konsolstöd. Profilerad taklist och takrosett. Trapphus med trappor av kalksten. Fönstersmygar liksom trapplan med målad dekor från 1920-talet. Trapplansgolv av kalksten, brunmålade enkel- och pardörrar med fyllningar, pardörrarna med blåstrat glas.

Besökta lägenheter bevarar bl a sockel- och smygpaneler, profilerade taklister samt hålkälstak med takrosetter. Skänkkakelugnar av 1700-talskaraktär med målad dekor. Fyllningsdörrar, hall med träpanel i taket. Serveringsrum med ursprunglig skåpinredning.

Gårdshus (hus II), 4 vån. Fasader: gulgrå slätputs. Rött plåttak.

Lägenhetsstorlekar 1888: butik samt 1, 2, 5 resp 6 rok i hus I, i hus II 1 resp 2 rok.

Gård: underbyggd och asfalterad. Bakre gården cementerad.

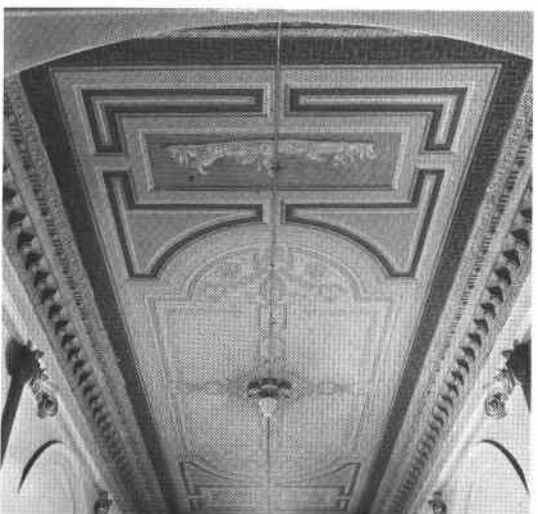


Kikaren 11  
Kungstensgatan 67

Bostadsfastighet, inventerad 1975.

Byggnadsår 1889-1890/92, osignerade ritningar, byggherre och byggmästare J P Larsson. 1895-96 förändring å bv. 1935 tvättstuga å vinden, 1937 bad och 1938 hiss. 1972-73 fasadrenovering utan förändring.

Gathus, 5 vån. Gatufasad: bv och 1 tr rusticerade i grå sprutputs, 2 och 3 tr rött fasadtegel med beigeputsade rustikkedjor och fönsteromfattningar, 4 tr putsat i beige. Listverk, kolonnportal (idag sprutputsad). Gårdsfasad: grågulbrun sprutputs. Svart plåttak.



Entré: ursprunglig glasad port. Golv av rutlagd svart/vit marmor. Brunmålad bröstpanel, därovan beigemålade pilasterindelade väggfält med arkadbågar. Kraftigt profilerad taklist, takdekormålat i renässansstil. Trapphus med kalkstens-trappor. Trapplan med golv som i entrén, träådringsmålade enkeldörrar med fyllningar - två dörrar bildar på varje plan ett fondparti med överljus genom rundbågade fönster.

Besökt lägenhet bevarar sockel-, smyg- och bröstpaneler samt i ett rum profilerad taklist och takrosett.

Lägenhetsstorlekar 1889: å bv butik, enkelrum samt 1 och 3 rok, i övrigt 2 resp 5 rok.

Gård: cementerad. Uthus i trä med svart plåttak.

## Kikaren 12

Dalagatan 22, Kungstensgatan 69

Bostadsfastighet, inventerad 1975.

Byggnadsår 1891-92, arkitekt 1) G A Fristedt 2) okänd (osignerade ritningar), byggherre 1) P J Algren 2) J E Rossander, byggmästare J E Rossander. 1906 tvättstuga under gården, däröver avträdesbyggnad och "velocipedstall", förändring å bv. 1929-31 ombyggnad med bl a cv, bad och wc. 1939 hiss och 1940-43 ytterligare bad.

Gathus (hörnhus), 5 vån + delvis soutvån. Gatufasad: rött fasadtegel med inslag av vit sprutputs i listverk och förenklade fönsteromfattningar. Bv sprutputsad i grått med kvaderritsning. Avfasat hörn med balkonger med smidesräcken. Gårdsfasad: grågulbrun sprutputs. Balkonger. Svart plåttak.

Entré (22): sekundär port. Golv av svart/vit rutad marmor, gråmålad bröstpanel och däröver pilastrar och väggfält, också gråmålade. Bjälkinde-lat tak med profilerad list och takrosett. Trapphus med kalkstenstrappor, blyspröjsade fönster med rå- resp färgat glas i stram jugendstil. På trapplanen golv som i entrén, gråmålade enkel- och (glasade) pardörrar med fyllningar.

Besökt lägenhet bevarar sockel- och smygpaneller samt profilerade taklister och takrosetter. Sekundär öppen spis av grå marmor. Serveringsrum med ursprunglig skåpinredning. Badkar på fötter.

Lägenhetsstorlekar 1891: butiker samt 2, 3 resp 4 rok - de större med jungfrukammare.

Gård: underbyggd och asfalterad. Uthus av gråmålat trä med svart plåttak.



## Kikaren 13

Dalagatan 20

Bostadsfastighet, inventerad 1975.

Byggnadsår 1904-05, arkitekt O Jansson, byggherre och byggmästare J E Rossander. Hiss 1928, 1929-31 cv, bad resp dusch i hus I resp II.

Gathus (hus I), 5 vån + soutvån. Gatufasad: rött fasadtegel ovan hög sockel i kalksten och bv i grå sprutputs med bandritsning. Listverk, fönsteromfattningar i vitt. Två burspråk och mellan dem balkonger med smidesräcken, centralt placerad kalkstensportal. Gårdsfasad: grågulbrun sprutputs. Svart plåttak, delvis utformat som ett säteritak.

Entré: i två nivåer med vit marmortrappa och rutlagt marmorgolv i grått och vitt. Sekundär glasad port. Väggarna är upp till dörrhöjd klädda med vit marmor med lister av grå dito, däröver grå marmoreringsmålning samt en pilasterfris. Fackindelad tak med målad bladrankedekor i grått på guldbotten. Trapphus med trappor som i entrén. På trapplanen väggar i rosa, brunmålade enkel- och





pardörrar med fyllningar - pardörrarna glasade. Taklist av konsoltyp.

Besökt lägenhet bevarar sockel- och smygpaneler, fyllningsdörrar samt tak med stuckatur i form av bl a tallkottar. Mörkgrön skänkkakelugn med rik dekor. Kök med marmordiskbänk, gasspis och värme-skåp över spisen.

Gårdshus (hus II), 4 vån. Fasad: gul sprutputs.

Lägenhetsstorlekar 1904: i hus I 1 resp 2 rok samt 2, 3 resp 4 rok med jungfrukammare. I hus II enkelrum samt 1, 2 resp 3 rok - de senare med jungfrukammare.

Gård: överbyggd och asfalterad. Uthus av grönmålat trä med svart plåttak.



### Kikaren 15 Dalagatan 18

Bostadsfastighet (hus I o II) och skola (hus III - f d Åhliniska skolan, idag del av Adolf Fredriks skola - "Lilla Adolf Fredrik"), inventerad 1975/82.

Byggnadsår 1907-10, arkitekter Hagström & Ekman, byggherre Hedda Åhlin, byggmästare L P Johansson. 1914-16 vindsinredning för slöjdsalar samt hiss. 1934-38 lägenhetsuppdelning, bad, wc m fl förändringar i hus I o II. 1939-49 förändringar av skolbyggnaden.

De två bostadshusen vetter mot gatan och ligger som två flyglar i söder och norr och däremellan skolbyggnaden, som ligger indragen från gatan med en trång skolgård framför. Byggnaderna är uppförda i 5 vån + sout- och vindsvån. Fasader: bv i grå spritputs, därovan gulbrun slätputs. Bostadsflyglarna har burspråk, på hörnen krönta av hörntorn, balkonger med smidesräcken. Skolbyggnadens mitt är markerad med mittrisalit med konststensportal (med dekor i form av bandrustik och girlander), lång balkong, klocka och stort tornparti. Småspröjsade fönster, blågrönmålade fönstersnickerier. Tak av glaserat tegel och brun plåt.

Entré (hus II): golv av svart/vit rutlagd marmor, trappor av cementsten. Gula väggar, grågrönmålade enkeldörrar med fyllningar på trapplanen, profilerade taklister och takrosett. Råglasade trappfönster. Ursprunglig mahognyinkladd hiss.

Besökt lägenhet (hus II) bevarar ursprungliga fyllningsdörrar och smygpaneler, hall med fast inredning som skåp, bänk och hatthylla samt matsal med väggfält med målningar, hålkälstak och takrosett. Serveringsrum med skåpinredning, zinkbänk och sköljho från byggnadstiden. Badrum med badkar på fötter.

Lägenhetsstorlekar 1907 (hus I o II): 1 rok (för skolans vaktmästare) samt 3 rok och 4 resp 5 rok med jungfrukammare.



Skolbyggnadens interiör är delvis väl bevarad med entré med kalkstensgolv, gulmålade släta väggar och vitt tak. Centralt placerad kalkstenstrappa, som från vilplanet delar sig i två trapplopp. Formgivet smidesräcke från byggnadstiden, rödmålade snickerier i trapphuset. Korridorer och klassrum med linoleumgolv, målade väggar i två nyanser, fyllningsdörrar. Aula (bönsal) med vitputsade väggar och i taket lanterniner och däremellan en förhöjd takspegel med dekor i form av blomsterkransar i guld på sidorna. Scen samt läktare med svarvade balusterdockor. Naturkunhetsrum med äldre inredning såsom väggfasta bänkar, zinkbeslagen diskbänk m m.

Gård: fungerar som skolgård, asfalterad liksom den lilla bakre gården. Högt dekorativt formgivet smidesstaket med gallerport mot Dalagatan.

Åhlinska skolan, högre läroverk för flickor och uppkallad efter sin grundare Hedda Åhlin, togs i bruk 1908. Det var vanligt att som här, bygga bostadslägenheter i anslutning till skolan för att genom hyror finansiera det privata skolbygget.



#### Kikaren 16

Dalagatan 16, Rådmansgatan 90

Bostadsfastighet, inventerad 1975.

Byggnadsår 1903-04, arkitekt O Holm, byggherre 1) J E Fredlundh 2) Helena Odhner, byggmästare 1) A Andersson 2) O Holm 3) A Olsson. 1907 inredning av konditori. 1935-39 cv, bad, hiss m m.

Gathus (hörnhus), 5 vån + soutvån. Gatufasad: mörkt gråbrun sprutputs ovan hög sockel i granit. Burspråk, rundat hörn med balkonger med formgivna smidesräcken. Takfot med konsoler av trä. Gårdsfasad: gulbrun sprutputs. Balkonger. Svart plåttak.

Entré (16): ursprunglig port med överljus. Golv av vit marmor med röd bård, vit marmortrappa. Träräcke med balustrar, väggar i gråvit stucco lustro, profilerad taklist och i taket rutlagda lister. Glasade mellandörrar av ek. I trapphus och på trapplan trappor och golv som i entrén, marmoreringsmålade väggar i grågrönt resp gult. Blyspröjsade trappfönster med blomdekor i jugendstil. På trapplanen pardörrar med fyllningar, spröjsade samt glasade med råglas. Dagerfönster.

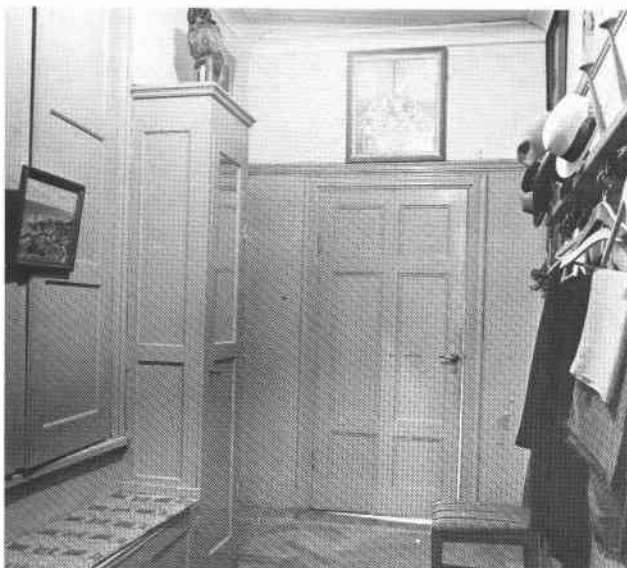
Besökt lägenhet bevarar delvis golv- och taklister. Öppen spis av grå marmor samt rund skänkkelugn i nyrokoko. Äldre skåpinredning i serveringsrummet.

Lägenhetsstorlekar 1903: 2, 3 resp 4 rok - flertalet med jungfrukammare, bad och klosett.

Gård: överbyggd och asfalterad. Uthus målat i ljusbrunt med svart plåttak, skärmtak för cyklar och soptunna.

Sedan inventeringen 1975 har nya portar av glas och stål satts in (16 och 90).





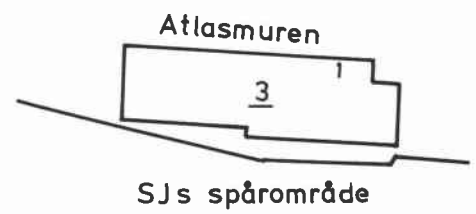
Till vänster: Kikaren 15, hall i bostads-  
hus II.

Nedan: Kikaren 15, trapphus i f d Åhlinska  
skolan - idag annex till Adolf Fredriks skola.





# KOLVEN



Kv Kolven från S:t Eriksbron. Bakom kvarterets kontorshus syns delar av kv Pistongen och t h Bonnierhusets stora komplex i kv Lokstallet.





Kolven 3  
Atlasgatan 1

Kontorsfastighet, inventerad 1986.  
Byggnadsår 1972-78, arkitekt och byggherre AB  
Byggplanering Ragnar Wale & Co.

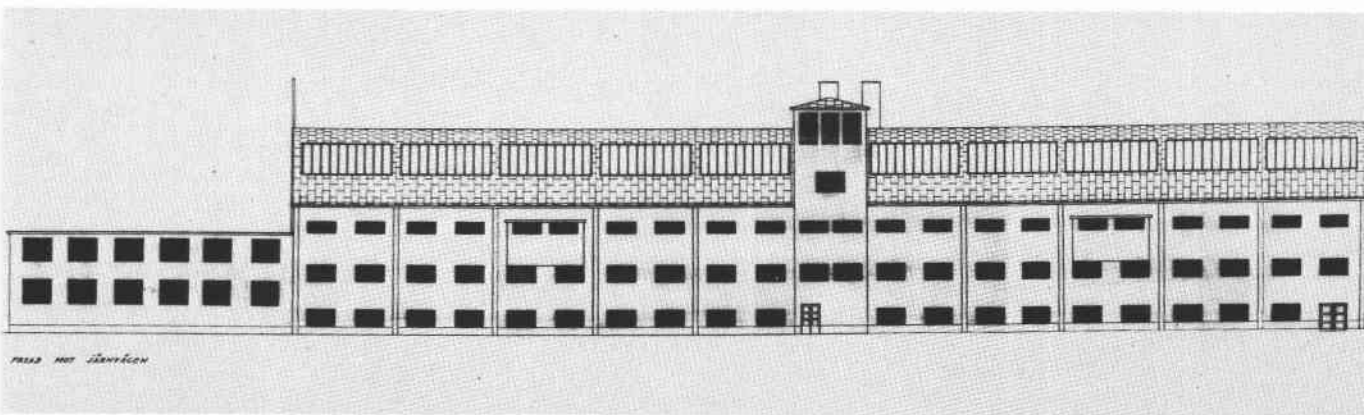
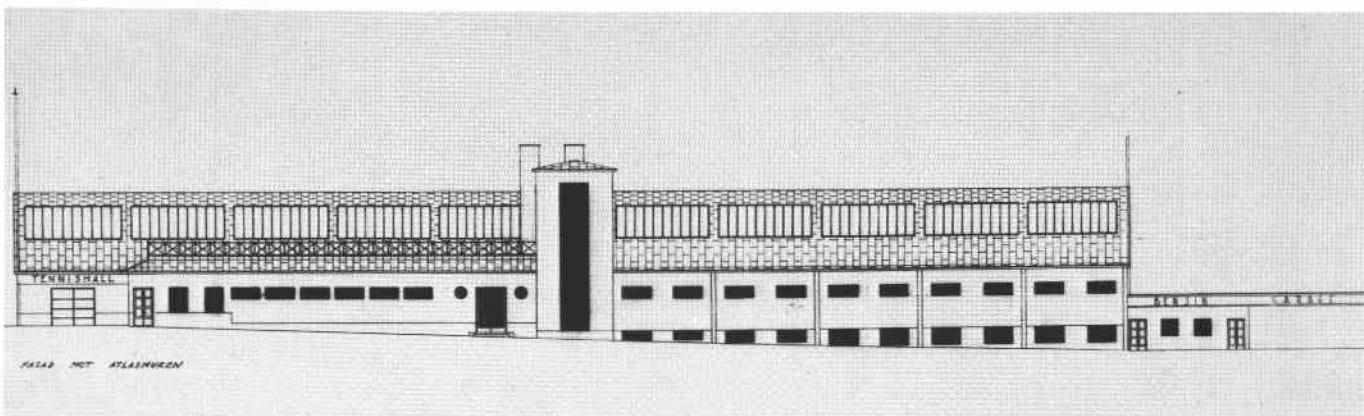
Gathus, 3 vån + soutvån mot norr, 4 vån mot söder. Fasader: rödbrunt fasadtegel ovan sockel med konstputs. Smala horisontella fönsterband med kopparplåt mellan fönstren, glasad port. På västra gaveln brandtrappa i spiral med blåmålat plåträcke, mot Atlasgatan terrass ovan 1 tr. Platttak klätt med papp.

Interiören ej besökt.

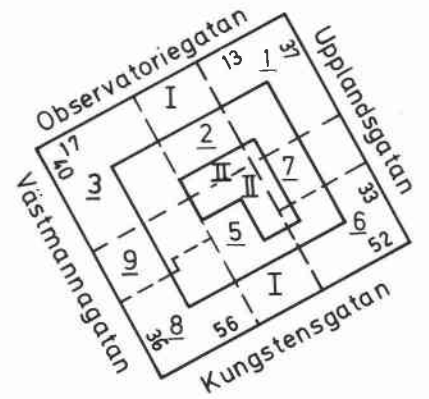
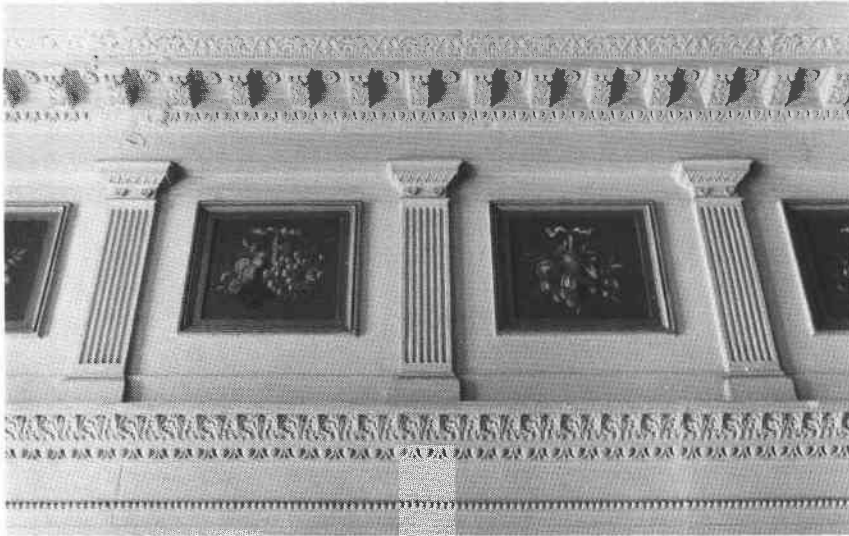
På exakt samma plats som denna kontorsbyggnad idag ligger uppfördes 1929-30 en tennishall, den s k Atlashallen, som även inrymde verkstad, garage m m. Atlashallen uppfördes i en enkel klassicism med Höög & Morssing som arkitekter. 1944-48 revs delar av huset och byggdes därtill om fullständigt för bilreparationsverkstäder och 1956-58 ägde en ombyggnad för bilutställningshall rum. 1971 revs byggnaden ända ned till "övre källaren", på vilken dagens kontorshus därefter uppfördes. Dess alla nedersta delar härstammar således från sportanläggningen från 1929-30.



Fasadritningar till nybyggnad i kv Kolven, signerade Höög & Morssing 1929. Det var således denna byggnad som revs 1971 - förutom källaren, på vilken det nuv kontorshuset vilar. BNA.



## KOMETEN



Kometen 8, entré med blomster- och fruktmålningar och stuckatur.

Kometen 7, f d matsal.





### Kometen 1

Upplandsgatan 37, Observatoriegatan 13

Bostadsfastighet, inventerad 1977.

Byggnadsår 1880-81, arkitekt sannolikt O W Björklund, byggherre S P Palmberg. 1889 inrättas konditori å bv och tre skyltfönster tas upp, 1890 fasadändring för butiksentré. 1923 påbyggnad med 1 vån, omfattande modernisering med bl a lägenhetsuppdelning, fasadförändring samt i hela bv Konsumbutik. 1938 hiss, cv, ytterligare modernisering, lägenhetsuppdelning m m.

Gathus (hörnhus), 5 vån. Gatufasad: rödgrå terrasitputs. Urspr takgesims under den påbyggda öv, som har en enkel reliefdekor. Reliefdekor även ovanför portalerna i form av gatunr, flankerande urnor samt bokstäverna K S F (Konsumentföreningen Stockholm) - allt av 1920-talskaraktär. Listverk, avfasat hörn. Gårdsfasad: gul terrasitputs. Plåttak.

Entré (37): ombyggd på 1920-talet med glasad ekport med spröjsverk i svastikamönster, mönsterlagt konststensgolv och stucctaklist. Glasade mellandörrar, trapphus med trappor av kalksten. Trappplan med målade väggar och släta dörrar, konststensgolv med mönster i form av parställda gripars, palmettbård samt årtal 1881 i hörnen. Entré (13): golv av mönsterlagda keramiska plattor, målade väggar. Kalkstenstrappor. På trappplanen klinkergolv, halvfranska pardörrar.

Besökt lägenhet är helt moderniserad.

Lägenhetsstorlekar 1880: 3 rok samt 5-6 rok med jungfrukammare. Vid ombyggnaden 1923 1, 2, 3 resp 5 rok och efter ombyggnaden 1938 lgh om 2-3 rok.

Gård: storgatstensbeläggning, muromgiven.

Fasaden är sedan inventeringen omfärgad - bv i gråbrunt, därovan en något ljusare brun puts med fönsteromfattningar och reliefdekor i rödbrunt.

### Kometen 2

Observatoriegatan 15

Bostadsfastighet, inventerad 1977.

Byggnadsår 1880-82, arkitekt okänd (osignerade ritningar), byggherre C G Johansson, byggmästare L Östling. 1881 nytt byggnadslov för gårdshus (hus II) istället för stallbyggnad. 1934-35 ombyggnad av hus I och II - wc, bad, cv, hiss och lägenhetsuppdelning (arkitekt E Grönwall). 1959 grundförstärkning.

Gathus (hus I), 5 vån. Gatufasad: gulbeige slätputs. Hela fasaden är kvaderritsad och försedd med listverk (takgesims av konsoltyp) samt fönsteromfattningar av skilda slag. Enkel portal. Gårdsfasad: gulbeige slätputs. Plåttak.

Entré: helt förändrad med sekundär port, grönt marmorgolv och släta målade väggar. Trappor också av grön marmor. Trappplanen som entrén, släta dörrar.

Besökt lägenhet är helt moderniserad.

Gårdshus (hus II), 4 vån. Fasader: gul konstputs. Tak av plåt.

Entré: som i gathuset med undantag av att golv och trappor är av kalksten.

Lägenhetsstorlekar 1882: i hus I 3 rok samt 4 rok med jungfrukammare, i hus II 2 rok. Efter ombyggnaden 1934-35 lgh om 1 o 2 rok - en del med matrum - i hus I, i hus II 1 rok med matplats.

Gård: stenlagd med plantering. Träd och uteplats.



### Kometen 3

Observatoriegatan 17, Västmannagatan 40

Bostadsfastighet, inventerad 1977.

Byggnadsår 1959, arkitekt O Zetterberg, byggherre och byggmästare E Mattsson Byggnads AB.

Gathus (hörnhus), 7 vån. Gatufasad: rödbrun konstputs, bv klädd med grå naturstensplattor. Öv in-dragen med räcken längs hela fasaden. Balkonger och franska fönster med enkla smidesräcken. Hörnet är å bv avfasat. Gårdsfasad: rödbrun konstputs. Plåttak.

Entré: marmorklädda väggar och golv, trapphus med steg av marmor. Trappplan med konststensgolv, målade väggar samt gabondörrar.

Lägenheter ej besökta.

Gård: stensatt, muromgiven.



### Kometen 5

Kungstensgatan 54

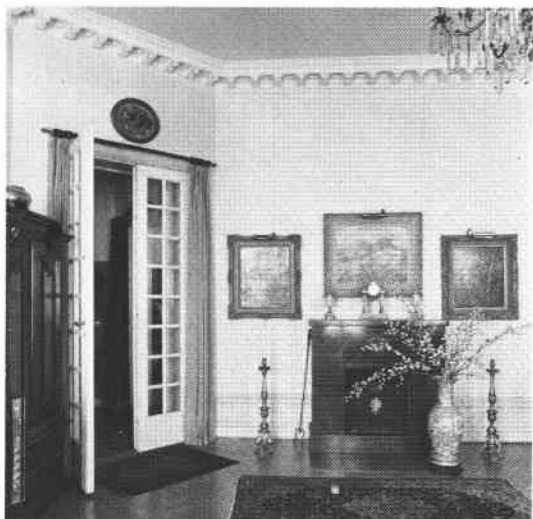
Bostadsfastighet, inventerad 1977.

Byggnadsår 1885-86, arkitekt E Lundroth, byggherre C G Öyerstedt, byggmästare H C Andersson. 1915 balkonger på hus I mot gården. 1918-25 ombyggnad av bv i gårdshuset för verkstad. 1936 genomgripande modernisering med cv, hiss och lägenhetsuppdelning. 1974 fasadrenovering.

Gathus (hus I), 5 vån. Gatufasad: bv och 1 tr rusticerade i mörkgrå, därovan mörkt rosa sprutputs. Betonat mittparti i ljusbeige puts med fönstren å 2 o 3 tr flankerade av kolonner, prydda med frontoner m m. Listverk - bl a taklist av konsoltyp, enkel portal. Gårdsfasad: gul spritputs. Plåttak.

Entré: f d körport med sekundär port men bevarat överljusfönster med urspr järnsmidesgaller med





rik dekor. Asfalterad portgång, släta väggar. Förändrade dörrar med bevarad sammetsklädd anslagsyta leder till sidoordnat trapphus med trappor av kalksten. På trapplanen golv av polykroma keramiska mönsterlagda plattor, målade släta väggar och dörrar med påspikade plattor.

Besökt lägenhet är moderniserad men bevarar en del sockel- och smygpaneler, stucktaklist med konsolmotiv samt någon halvfransk dörr. Öppen spis och spröjsade glasdörrar från 1930-talets ombyggnad.

Gårdshus (hus II), 4 vån. Fasad: gul slätputs.

Entré och trapplan: kalkstengolv och halvfranska pardörrar. Trappor av kalksten.

Lägenhetsstorlekar 1886: 5 rok med jungfrukammare, efter ombyggnaden 1936 2 o 3 rok med hall och matvrå.

Gård: delvis underbyggd, asfalterad. Litet hus med nedgång till underbyggnaden.

#### Kometen 6

Upplandsgatan 33, Kungstensgatan 52

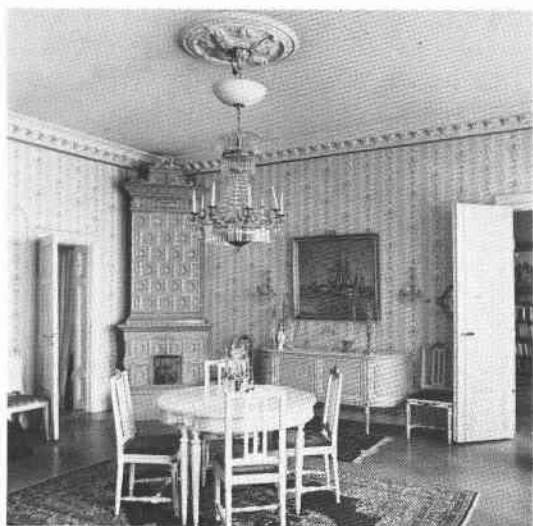
Bostadsfastighet, inventerad 1977.

Byggnadsår 1888, arkitekter E Lundroth (plan) o G Lindgren (fasad), byggherre C G Öyerstedt, byggmästare H C Andersson. 1912 ombyggnad av bv för butiker samt fasadförändring (arkitekt R Arborelius. I samband härmed fick fasaden sitt nuvarande utseende och samkomponerades med Kometen 7 - jfr denna samt även Kometen 8). 1926 hiss och cv, 1928 ombyggnad och modernisering 1-4 tr. Lägenhetsuppdelning å 2 tr 1935 och 1939 ombyggnad av hörnbutik. 1945 inredning av vinden och 1946 ytterligare lägenhetsuppdelning.

Gathus, 5 vån + delvis vindsvån. Gatufasad: grå grov spritputs. Fasaddekor i form av listverk, festongfris mellan 3 o 4 tr i vitt. Hörnet och sidopartierna är markerade med små gaveluppbyggnader. Skulpterade portaler i konststen - (52) med minnestavla med texten "Detta hus byggdes år 1888-1889 byggherren var fabrikör Öyerstedt" och vänster därom en putsad vapensköld med bokstaven Ö som i Öyerstedt. Hörnet avfasat å bv och markerat med sandstensbeklädning. (Jämför med fasadutformningen i Kometen 7 o 8). Gårdsfasad: gul slätputs. Plåttak.

Entré (33): sekundär port. Golv av mönsterlagd marmor, stucktaklist. Helfranska glasade mellandörrar (med sammetsklädd anslagsyta). Trapphus med trappor av kalksten, marmoreringsmålade väggar. På trapplanen golv som i entrén och väggar som i trapphuset. Stucktaklist och grålaserade par- och enkeldörrar.

Besökt lägenhet bevarar bl a sockel- och smygpaneler, takstuckatur, halvfranska pardörrar samt grå skänkkakelugn med reliefdekor och förgyllning.



Lägenhetsstorlekar 1888: 6 resp 7 rok med jungfrukammare. Efter ombyggnaderna 1-4 rok.

Gård: asfalterad och muromgiven. I hörnet en f d tvättstuga, slätputsad i grått.

Fasaden har sedan inventeringen färgats om i gul-beige.

#### Kometen 7

Upplandsgatan 35

Bostadsfastighet, inventerad 1977.

Byggnadsår 1890-91, arkitekter E Lundroth (plan) o R Arborelius (fasad), byggherre och byggmästare C G Öyerstedt. 1912 ändring å bv för butiker, 1921 bad, 1924 cv och 1926 ytterligare bad. 1936 hiss och bad.

Gathus, 5 vån. Gatufasad: å bv mörkgul slätputs, därovan gul spritputs (starkt nedsmutsad) med festongdekor i vitt mellan 3 o 4 tr. Mittpartiet markerat medelst gaveluppbyggnad och därunder medaljong med krans i relief och bokstaven Ö som i byggherrens namn, Öyerstedt. Enkel sekundär portal. Jfr fasadutformningen i Kometen 6 o 8. Gårdsfasad: gul konstputs. Plåttak.

Entré: ekport med överljus. Mönsterlagt marmorgolv i rött/svart/grått, stucco lustrovägg i gult och kälrat tak med profilerad list. Helfransk glasad mellandörr med sammetsklädd anslagsyta. I trapphuset kalkstenstrappor och målade väggar. På trapplanen golv som i entrén, målade väggar och tak med list av konsoltyp. Fondparti av mahognymålad furu, delvis glasat och försett med liten utfällbar sits. Pardörrar också av mahognymålad furu.

Besökt lägenhet bevarar urspr inredning såsom sockel- och smygpaneller, i salongen även hög träådringsmålad bröstpanel och helfranska pardörrar med skulpterade överstycken. Tak med lister och rosetter i stuckatur, kakelugnar samt parkettgolv. Serveringsrum med urspr skåpinredning med kontursågade detaljer.

Lägenhetsstorlekar 1891: 5 rok.

Gård: underbyggd och asfalterad. F d tvättstuga i 1 vån.

#### Kometen 8

Kungstensgatan 56, Västmannagatan 36

Bostadsfastighet, inventerad 1977.

Byggnadsår 1888-89, ritningarna osignerade - arkitekt dock sannolikt R Arborelius (jfr Kometen 6 o 7), byggherre och byggmästare J O Berggren. 1928 hiss och 1934 cv, bad och lägenhetssammanslagning. 1942 ombyggnad av butik och 1959 lägenhetsuppdelning å 3 tr.

Gathus (hörnhus), 5 vån. Gatufasad: bv i grå, därovan gul spritputs (starkt nedsmutsad) med inslag av dito sprutputs. Festongdekor i relief





mellan 3 o 4 tr, listverk samt å bv avfasat hörn, markerat med kvaderputs. Små gaveluppbyggnader, skulpterad putsad portal. Jfr fasadutformningen i Kometen 6 o 7. Gårdsfasad: ljusgul slätputs. Tak av plåt.

Entré (56): sekundär port, mönsterlagt stengolv i svart/vitt/beige. Putsade väggar med kvaderstensimitation, upptill avslutade med en pilasterfris med små målningar med frukt- och blomstermotiv. Taklist av konsoltyp. Trapphus med kalkstenstrappor, på trapplanen golv av rutlagd konststen med mönsterlagd fris och mittparti, målade väggar. Taklist och gabondörrar.

Besökt lägenhet är delvis moderniserad men bevarar i några rum stucktaklister med festong- resp palmettmotiv, smyg- och sockelpaneler samt halvfranska pardörrar med skulpterade överliggare. Sekundär kakelugn av glaserat tegel, i hallen vägg- och takmålning av 1930-talskaraktär.

Lägenhetsstorlekar 1888: 4 resp 5 rok med jungfrukammare, efter ombyggnaden 1934 3 resp 4 rok med matvrå.

Gård: underbyggd och asfalterad. Mur.



#### Kometen 9

Västmannagatan 38

Bostadsfastighet, inventerad 1977.

Byggnadsår 1889-92, arkitekt C Kleitz, byggherre J Carlsson. 1933 hiss, 1950 cv och 1974 genomgripande modernisering med nya kök och bad samt lägenhetsuppdelning.

Gathus, 5 vån. Gatufasad: bv konstputsad i mörkgrått/svart, därovan rött fasadtegel med inslag av beige slätputs (fönsteromfattningar och kraftigt listverk). Enkel portal, putsad som bv. Gårdsfasad: gul slätputs. Plåttak.

Entré: urspr glasad port med överljus, golv av svart/vit rutlagd marmor med fris. Hög helfransk bröstpanel, bjälktak med målad dekor i alseccoteknik (stiliserad växtornamentik) mellan bjälkarna. Inre åttkantig hall med fältindelade väggar med stuckinramning, i taket stucklist och takmålning (också stiliserad växtornamentik). Profilerad pardörr, golv som ovan. Trapphus med kalkstenstrappor, fönster med urspr spröjsning och beslag. Trapplan med golv som i entrén, vävspända väggar och sekundära fyllningsdörrar.

Besökt lägenhet bevarar bl a smyg- och sockelpaneler, halvfranska pardörrar med skulpterade överliggare. Rik takstuckatur, skänkkakelugnar av olika slag.

Lägenhetsstorlekar 1889: 4 resp 6 rok med jungfrukammare.

Gård: cementerad. Plantering och stort träd.

